

# MASCOM CUP 2022

## 1. ORGANIZACE

**1.1** Pořadatelem seriálu závodů Mascom cup je spol. RSK TRADE s.r.o a jednotlivé závody organizují příslušné kluby (viz kalendář 2022). Tyto závody budou probíhat v souladu s Mezinárodním sportovním řádem FIA a jeho doplňky. Národními sportovními řády a jejich doplňky, Standardními propozicemi pro autocross, těmito propozicemi, zvláštními ustanoveními jednotlivých závodů a jejich doplňky.

## 1.2 Adresa organizátora

RSK TRADE s.r.o

Psárská 4

252 44 Psáry

Tel. 608 111 864

e-mail: [rsktrade@seznam.cz](mailto:rsktrade@seznam.cz)

Odpovědná osoba: Roman Kalvoda

## 2. PŘIHLÁŠENÍ DO CUPU

Účastníkem Mascom cupu se stává jezdec po seznámení se sportovními a technickými předpisy Mascom cupu, což stvrzuje podepsáním přihlášky.

## 3. VŠEOBECNĚ

### 3.1 Počet započítávaných závodů

Počet uspořádaných závodů: 1 2 3 4 5 6 7 8 9 10 11 12

Počet započítaných závodů: 1 2 3 4 5 6 6 7 8 8 8 9

**3.2** Kromě absolutního pořadí je vypsána Divize S40, která je určená pro jezdce nad 40 let. Do klasifikace této divize se nezapočítávají jezdci umístění na prvních 3 místech absolutního pořadí Mascom cupu 2022. Jezdci, kteří nebudou mít na svém voze EVO nápravu se nezapočítávají do celkové klasifikace MASCOM Cupu.

### 3.3 Body se přidělují po skončení finálové jízdy podle stupnice

Místo 1 2 3 4 5 6 7 8 9 10 11 12 13 14 15 32-35.

Body 35 33 31 29 28 27 26 25 24 23 22 21 20 19 18 ... 1

**3.4** Čtrnácti nejlepším jezdcům po kvalifikačních jízdách budou přiděleni do klasifikace mistrovství následující body.

Místo 1 2 3 4 5 6 7 8 9 10 11 12 13 14

Body 14 13 12 11 10 9 8 7 6 5 4 3 2 1

#### **4. PŘIJATÉ VOZY**

Mascom cup je určen pro vozy Kartcross postavené podle homologace 24/10 ST. Každý vůz, který neodpovídá platným technickým předpisům pro Kartcross, nebude připuštěn na start.

#### **5. STARTOVNÍ ČÍSLA**

**Kartcross:** Startovní číslo každého vozu musí být umístěno z každé strany vozu a na obou stranách střešního panelu nebo kapotě motoru. Jakékoli další číslo je zakázáno. Panel na střeše musí být natrvalo upevněn vertikální vzpěrou bez ostrých hran v podélné rovině osy vozu. Panel má následující rozměry: 20 x 25 cm. Minimální výška číslic je 13 cm a tloušťka 3 cm

Na levém a pravém boku každého závodního automobilu bude uvedeno jméno jezdce, velikost bílého písma mezi 4 a 8 cm společně s národní vlajkou.

Startovní čísla od 1 do 99 přiděluje pořadatel poháru RSK Trade s.r.o.

#### **6. VKLAD A POJIŠTĚNÍ**

**6.1** Pro každého soutěžícího je stanoven vklad v každém závodě ve výši dle Zvláštních ustanoveních jednotlivých pořadatelů za každé přihlášené vozidlo. Platba musí být provedena převodem do uzávěrky přihlášek podle instrukcí popsanych ve Zvláštním ustanovení každého podniku.

**6.2** Pojištění musí být v souladu se Zvláštními ustanoveními jednotlivých podniků.

#### **7. PNEUMATIKY**

Použití jakéhokoli zařízení pro predehřátí nebo udržení tepla je zakázáno. Jakékoliv chemické nebo mechanické úpravy jsou zakázány. Všechny pneumatiky musí být označeny a musí být zaevidováno výrobní číslo u RSK Trade s.r.o. To platí jak pro pneumatiky do deště, tak pro pneumatiky na sucho. Pneumatiky jsou výhradně dodávány organizátorem poháru RSK Trade s.r.o.

#### **8. KONTROLA PALIVA**

V kterýkoli okamžik závodu musí být možné, aby techničtí komisaři odebrali minimálně 3 litry paliva

#### **9. TRÉNINK**

V každé ze dvou měřených tréninkových jízd se může zúčastnit maximální počet vozů podle v přepočtu 1 vozidlo na 100 m tratě.

#### **10. SPOLEČNÉ PŘEDPISY PRO KVALIFIKACE, SEMIFINÁLE A FINÁLE**

Startovní rošt pro rozjížděky, semifinále a finále je složen pro 14 vozidel ve čtyřech řadách ve složení 4-3-4-3. V případě 20 a méně převzatých jezdců je z důvodu bezpečnosti startovní rošt pro kvalifikace a semifinále složen 3-2-3-2. Startovní pozici na startovním roštu si jezdec vybírá.

Startovní pole musí být na zemi vyznačeno.

## **11. KVALIFIKACE**

Kvalifikace probíhá podle čl. 14 Standardních propozic FAS AČR pro autocross. Účast v semifinále a finále mají všichni jezdci bez ohledu na počet získaných bodů.

## **12. SEMIFINÁLE A FINÁLE**

Klasifikace bude vypracována po ukončení kvalifikačních jízd podle bodů z nejlepších dvou výsledků. V případě, že jezdci dosáhnou stejného počtu bodů pro postup do semifinále a finále, rozhodují nejdříve body z rozjížděky, která nebyla jezdcům započítána pod podmínkou, že soutěžící ujeli stejný počet kol. Pokud rovnost trvá, je rozhodující nejlepší čas dosažený v jedné ze tří rozjížděk.

Jestliže se kvalifikuje 16 a více jezdců budou uspořádána 2 semifinále a finále.

Prvních 28 jezdců po kvalifikačních jízdách absolvují semifinále. Jezdci umístění na lichých pozicích pojedou první semifinále. Druhé semifinále absolvují jezdci na sudých pozicích. Jezdci, kteří se umístí na prvních sedmi místech v semifinálových jízdách, postupují do finále. Podle umístění v semifinálových jízdách si jezdci vybírají pozice na startovním roštu finálových jízd, tzn. 1. místa, 2. místa atd. Z jezdců umístěných na stejných místech si první vybírá ten, který se nejlépe umístil po kvalifikačních jízdách. Jestliže jezdec není schopen startovat v (semi-) Finále, zůstane jeho místo prázdné. Pořadí na 15. – 28. místě bude sestaveno následovně.

Na 15. a 16. místě se umístí jezdci na 8. místech v semifinálových jízdách, na 17. a 18. místě jezdci na 9. místech atd. Lepší se umístí jezdec, který se lépe umístil po kvalifikačních jízdách.

Kvalifikace jezdců ve finále bude provedena následovně:

1. Jezdci, kteří dokončí plný počet kol v pořadí, v jakém přejedou cílovou čáru.
2. Jezdci, kteří nedokončí plný počet kol, budou klasifikováni v pořadí podle počtu ujetých kol. Při stejném počtu v pořadí v jakém přejedou cílovou čáru.
3. Jezdci vyloučení ve finále kvůli předčasnému startu budou klasifikováni podle pořadí na startovním roštu.
4. Jezdci, kteří nenastoupí na start finále, budou klasifikováni podle pořadí na startovním roštu.
5. Sportovní komisaři mohou rozhodnout o umístění v pořadí jako trest za nesportovní chování.

Jestliže jezdec je vyloučen rozhodnutím sportovních komisařů, sportovní komisaři můžou rozhodnout, že další účastník bude posunut výše v kvalifikaci.

## **13. JOKERLAP**

Z bezpečnostních důvodů se vynechává při rallycrossových závodech projetí Joker lapu.

## **14. CENY**

První tři závodníci v každé divizi dostanou od pořadatele závodu poháry a věnce.

## 15. POVINNÁ REKLAMA

Povinnou reklamu určuje RSK Trade s.r.o. a každý jezdec je povinen tuto reklamu dodržovat. Při každém startu musí být povinné reklamy čisté, nepoškozené, řádně viditelné.

Každý jezdec na stupních vítězů je povinen mít na hlavě reklamní čepici, kterou dodá RSK TRADE s.r.o.

## 16. KAMERA NA VOZIDLE

**16.1** Jezdec je povinen umístit na vozidlo kontrolní kameru kamkoliv podle pokynů pořadatele poháru.

**16.2** Všichni soutěžící musí mít v průběhu celého podniku nainstalovanou na svém vozidle kameru, pro potřeby rozhodování. Soutěžící je odpovědný za správné umístění kamery a snímání všeho, co se děje za zadní částí jeho vozu. Dále je odpovědný za dostatečnou kapacitu baterie a paměťové karty tak, aby vystačila na všechny jízdy v průběhu podniku. Sportovní komisaři mohou udělit penalizaci (až do vyloučení ze závodu) v případě nefunkčnosti kamery.

Váha kamery se počítá do minimální váhy vozidla. Soutěžící je odpovědný za to, že kamera bude zapnutá v průběhu tréninků, rozjížděk, semifinále a finále. Kamera musí začít natáčet neprodleně po příjezdu do předstartovního prostoru až do návratu vozidla do paddocku. Určení činovníci podniku musí mít kdykoliv přístup k nahrávkám pro případ řešení situací na trati nebo pro případ eventuálního protestu.

*Záznam zachycený kamerou musí mít rozlišení minimálně 1920x1080 Mpx / 30 fps. Soutěžící je povinen záznam poskytnout na paměťové SD kartě ve velikosti 32 x 24 x 2,1 mm a to výlučně ve formátu MP4 nebo MPEG4. Záznam poskytnutý v jiném rozlišení, na jiném nosiči nebo v jiném formátu bude považován za nedodání záznamu z jízdy. Techničtí komisaři jsou oprávněni kdykoliv před jízdou nebo po skončení jízdy provést kontrolu uchycení kamery.*

## 17. KONTROLNÍ ČIDLO (SNÍMAČ)

Jezdec, který bude osloven nebo vylosován organizátorem, musí umístit čidlo na své vozidlo. Čidlo bude zapojeno do zásuvky popsané v technických předpisech.

## 18. DATALOGGER

Promotér může umístit na kterékoliv závodní vozidlo datalogger za účelem kontroly dodržování technických řádů nebo pro zjištění závady na vozidle. O umístění dataloggeru musí informovat všechny ostatní jezdce v závodě.

## 19. OSTATNÍ USTANOVENÍ

**Vše co není výslovně povoleno** Mezinárodními sportovními řády FIA a jeho doplňky, Národními sportovními řády a jeho doplňky, Standardními propozicemi pro autocross, těmito propozicemi a zvláštními ustanoveními jednotlivých závodů a jejich doplňky, **je zakázáno.**

## 20. POSTIHY

Pořadatel poháru může na základě postihů ze strany ředitele závodu nebo sportovních komisařů udělit následující postihy:

	<b>Porušení</b>	<b>Postih</b>
01	Čištění PNEU protočením kol na nezpevněném povrchu v jiném místě než k tomu určeném	Vyloučení z rozjíždky
02	2 černé vlajky v jednom závodě	Vyloučení ze závodu
03	Nedodržení povinné reklamy	Vyloučení ze závodu
04	Nesportovní chování	Postih až do vyloučení ze závodu
05	Kolize v úseku signalizovaným žlutou vlajkou nebo žlutými vlajkami	Pokuta 20.000,- Kč (z pokuty bude hrazena oprava poškozeného vozidla)
06	Porušení technických předpisů	Pokuta 100.000,- Kč + zákaz startu ve 3 následujících závodech
07	Fyzické napadení jezdce (člena závodního týmu)	Vyloučení z cupu – dle uvážení pořadatele cupu (každý jezdec zodpovídá za svůj tým)
08	Neumístnění kamery na výzvu pořadatele nebo znemožnění záznamu (vypnutí, zakrytí...)	Vyloučení ze závodu
09	Neumístnění nebo úmyslné poškození čidla	Vyloučení ze závodu
10	Chybný start: - první chybný start ve (semi) finále - opakovaný chybný start ve (semi) finále	- 5 mistrovských bodů Vyloučení z finále a zařazení na poslední místo ve (semi) finálové jízdě před nestartující
11	Nefunkční kamera v průběhu podniku, nedodání záznamu jízdy sportovním komisařům	Rozhodnutí SK
12	Úmyslné poškození vozu soupeře, které není způsobeno při závodění	Vyloučení ze závodu a pokuta až 50000,- Kč
13	Černé vlajky (vyloučení z jízdy nebo závodu) za nesportovní chování se na konci sezony sečtou a budou za ně odečteny body z celkové klasifikace započítávaných bodů */	1 černá vlajka - 0 bodů 2 černé vlajky - 7 bodů 3 černé vlajky - 20 bodů 4 černé vlajky - 50 bodů 5 a více černých vlajek - 100 bodů

\*/ Předčasný start není nesportovní chování

Kromě toho sportovní komisaři osobně nebo na doporučení ředitele závodu mohou přijmout rozhodnutí v každém bodě, který není obsažen v předpisech a udělit postih v souladu s kritérii Mezinárodního sportovního řádu, předpisů pro mistrovství Evropy, těchto pozic a Zvláštních ustanovení.

Splatnost pokuty je 30 dní. Nezaplacení pokuty = zastavení závodní činnosti minimálně do doby zaplacení.

Zástupce pořadatele cupu bude přítomen na zasedání sportovních komisařů.

## 21. PROTESTY A ODVOLÁNÍ

Protesty musí být podány v souladu s MSŘ a NSŘ až na technický protest, který je zdarma na všechny části vozu s výjimkou motoru, na který je vyžadována od protestujícího kauce 25000 Kč. Vozidlo musí po celou dobu podniku odpovídat technickým předpisům, tzn. i 30 minut po skončení finálové jízdy. Všechny protesty musí být podány písemně a musí být předány řediteli závodu nebo jeho zástupci či v jejich nepřítomnosti sportovním komisařům.

## 22. TECHNICKÝ KOMISAŘ SERIÁLU

AS AČR jmenoval permanentním technickým komisařem Mascom Cupu Romana Kalvodu.

## 23. KALENDÁŘ 2022

02. – 03. 04.	Fuglau (A)
23. – 24. 04.	Humpolec
30.04. – 01.05.	Matschenberg (D)
21. – 22. 05.	Přerov
11. – 12. 06.	Sedlčany
06. – 07. 08.	Sedlčany
13. – 14. 08.	Poříčí nad Sázavou
03. – 04. 09.	Nová Paka
10. – 11. 09.	Dolní Bouzov
01. – 02. 10.	Sedlčany
14. – 15. 10.	Humpolec – Setkání mistrů – volný závod
22. – 23. 10.	Hollabrunn (A)

Schváleno AS AČR

č.j. **013AX220331**



# TECHNICKÝ PŘEDPIS

RSK – KART



MASCOM CUP 2022

Nedílnou součástí tohoto Technického předpisu

je Technopis dílů RSK TRADE s.r.o.



V poháru MASCOM CUP mohou startovat pouze vozidla RSK - Kart, vyrobená firmou RSK TRADE s.r.o. Psáry, která odpovídají technickému popisu vozidla a svým rozsahem úprav odpovídají tomuto technickému předpisu.

Úpravy, které nejsou tímto předpisem výslovně povoleny, jsou zakázány.

### **1) VŠEOBECNĚ**

Vozidlo RSK-Kart je autokrosový speciál, vyráběný firmou RSK TRADE s.r.o., Psáry. Vozidlo je schváleno jako typ AČR pod č. 24/10 ST.

Všechny díly, až na v textu předpisu uvedené výjimky, jsou dodávány a případně značeny firmou RSK TRADE s.r.o.

Použití titanu, karbonu a kevlaru je zakázáno.

Veškerý spojovací materiál na vozidle musí být ocelový s výjimkou motoru, kde musí být použit spojovací materiál ze sériového provedení.

Ke startu budou připuštěna pouze vozidla řádně otestovaná pro daný rok.

Každé vozidlo, jehož konstrukce by mohla představovat nebezpečí, může být na základě upozornění technických komisařů sportovními komisaři vyloučeno.

### **2) ROZMĚRY A HMOTNOST**

Celková délka: max. 2600 mm

Celková šířka (včetně pneumatik) : max. 1600 mm

Celková výška : max. 1400 mm

Hmotnost : min. 320 kg se zbývajícími kapalinami  
v okamžiku vážení

**(min. hmotnost** je stanovena bez jezdce a jeho vybavení, v případě potřeby může být vozidlo po dojezdu do cíle závodu očištěno).

Hmotnost musí v kterýkoliv okamžik soutěže odpovídat minimální hmotnosti.

### **3) MOTOR**

Motor je libovolný za těchto podmínek:

- sériový čtyřtákní automobilový nebo motocyklový motor s atmosférickým plněním
- musí pocházet z pozemního vozidla, které bylo vyrobeno v minimálním počtu 1000 identických kusů

K výše uvedeným požadavkům má soutěžící dokazovací povinnost.

**3.1 Maximální objem motoru: 600 ccm<sup>3</sup>**





**3.2 Maximální počet válců :** 4

### **3.3 Definice dílů**

Ve smyslu tohoto předpisu jsou brány do úvahy tyto díly:

- **blok motoru úplný**, smontovaný (tzn. včetně klikového ústrojí a pístů)
- **hlava válců úplná**, smontovaná včetně těsnění pod hlavou.  
Snižování hlav motorů je důrazně zakázáno (odvětrání může být zaslepeno)
- **sací potrubí** mezi hlavou válců a tělesem škrticích klapek (elektrické ovládání klapek může být vyřazeno)
- **vstřikování**
- **škrticí klapky**
- **alternátor**
- **vodní čerpadlo**, vstup a výstup chlazení z motoru
- **startér**
- **těleso vzduchového filtru**
- převodovka (kompletní)

### **3.4 Povolené, nařízené a zakázané úpravy**

#### **3.4.1 Vzduchové filtry a tělesa vzduchových filtrů:**

**Filtry** jsou libovolné

**Těleso filtru:** těleso vzduchového filtru může být vybaveno úchyty na přídatný filtr. Vlastní úprava tělesa vzduchového filtru je možná pouze tehdy, vyžaduje-li to zástavba motoru do šasi. Vstupní otvor tělesa může být zvětšen. Tuto úpravu musí vždy provádět firma RSK TRADE s.r.o., nebo jezdec sám s písemným souhlasem firmy RSK TRADE s.r.o. .

U motoru YAMAHA R6 je možno doplnit airbox o snímač teploty nasávaného vzduchu (ATS) a snímač atmosfer. tlaku (APS). Tyto snímače musí být originál z daného typu motoru (motocyklu).

**3.4.2 Řídicí jednotka motoru:** je povinná ŘJ IGNITECH „ Ignijet 2007 “ nebo „Ignitech 2012 max. verze C“.

**3.4.3 Výfuk:** je libovolný, pod podmínkou, že nebude:

- překročen limit hladiny hluku **100 + 2 dB**, měřený dle metodiky NSŘ AČR
- vyčnívat z ochranné konstrukce
- překročena min. vzdálenost **100 mm** od jakékoli části palivového systému

**Výfukové svody** nesmějí být vedeny jinak, než jsou vedeny u sériového motocyklu. Vozidla, která mají výfukové svody a výfuk veden do boku mohou tyto výfuky používat min. do roku 2022.



#### 3.4.4 Chlazení:

chladič **motoru** včetně jeho vedení je libovolný, pod podmínkou, že nepůjde o nebezpečné provedení. Ventilátory chladiče jsou libovolné. Ostřík **chladiče** vodou je zakázán.

Chlazení oleje může být pouze sériové **anebo** může být vyřazeno **z provozu**. S výjimkou chlazení jezdce je převážení a/nebo použití jakékoli pevné, kapalné nebo plynné chladicí látky, jak uvnitř tak vně vozidla, po celou dobu soutěže zakázáno.

**3.4.5 Doplnkový přívod vzduchu ke vstupnímu otvoru tělesa nebo jakákoliv tepelná přepážka vzduchového filtru:** musí končit **min. 50 mm** od vzduchového tělesa.

**3.4.6 Škrticí klapky-** musí být vybaveny vnější pružinou, která v případě poruchy systému ovládání nebo poruchy akceleračního táhla zajistí jejich uzavření.

**3.4.7 Hlava motoru** – je zakázáno snižování hlav motorů (odvětrání může být zaslepeno)

## 4) PŘEVODY

**4.1 Zpětný chod:** je zakázán

**4.2 Rozvodovka:** je označena

- může být použita pouze rozvodovka dodávaná výrobcem RSK TRADE s.r.o. ve 2 variantách viz. foto Technopis
- varianta 1 str. 11 Technopisu – možno použít ve všech vozidlech
- varianta 2 – EVO str. 22 Technopisu – může být použita pouze se zadní nápravou EVO

**4.3 Řazení:**

- je libovolné pod podmínkou, že je **výhradně** mechanické a není jím ovládáno žádné elektrické nebo jiné zařízení nebo spínač.
- jakýkoliv podpůrný systém, napomáhající řazení, je výslovně zakázán (např. softwarový)

**4.4 Řetěz:** libovolný

**4.5 Řetězové kolečko:** libovolné

**4.6 Hnací hřídele:** jsou označeny

- musí být použity od firmy RSK TRADE s.r.o ve 2 variantách viz. foto Technopis
- varianta 1 – str. 8 Technopisu
- varianta 2 – EVO – může být použita pouze se zadní nápravou EVO



#### **4.7 Náboj zadního kola:** je označen

- musí být použity od firmy RSK TRADE s.r.o ve 3 variantách viz foto Technopis
- varianta 1,2 – str. 13
- varianta 3 – EVO – může být použita pouze se zadní nápravou EVO
- **zadní náboje je možno osadit závrtnými šrouby (štefty) namísto kolových šroubů.**

#### **4.8 Zadní rozeta:** je označena

- musí být použita od firmy RSK TRADE s.r.o. (46,47,48,49,50,51 a 52 zubů).

#### **4.9 Spojka:**

- nesmí být spojena s žádným elektrickým nebo jiným zařízením (ani se spínačem)

### **5) ZAVĚŠENÍ**

#### **5.1 Tlumiče a pružiny:** jsou označeny

Je povoleno pouze kompletní zavěšení včetně tlumičů od výrobce RSK TRADE s.r.o. a to ve 2 variantách viz výkres Technopis tzn., že nejsou povoleny žádné úpravy.

- k tlumičům Varianta 1 – jsou k dispozici dva druhy pružin hlavních č. 1, 2 na str. 17, 18 Technopisu a tři druhy pomocných pružin č. 1, 2, 3 na str. 14, 15, 16 Technopisu - jiné pružiny nejsou přípustné.
- tlumičům Varianta 2 –EVO - str. 23,24 Technopisu - jsou k dispozici čtyři druhy pružin hlavních č. 1,2,3, na str. 17,18,25 Technopisu , a pět druhů pomocných pružin č. 1,2,3,4 na str. 14,15,16,26 Technopisu - jiné pružiny nejsou přípustné. Tato varianta tlumičů smí být použita pouze s nápravou EVO.
- kombinace povolených pružin je libovolná **pod podmínkou, že pružiny zůstanou funkční.** Změna geometrie zavěšení je možná pouze v tolerancích, daných originálními šroubovými spoji.

**Na tlumičích je povolena ochrana proti poškození od kamenů.**

**Servis tlumičů zajišťuje pouze firma HP Sporting nebo RSK TRADE s.r.o. .**

#### **5.2 Řízení:**

- musí být použito bez úprav pouze od firmy RSK TRADE s.r.o. (včetně volantové tyče). Trubka volantové tyče musí být rozměru min. Ø20 x 2 mm. Volant je libovolný s podmínkou, že bude mít uzavřený věnec a minimálně dvě příčky. Může být instalován mechanismus pro rychlé uvolnění volantu. Musí však být tvořen souosou přírubou v ose volantu, označený trvanlivou žlutou povrchovou úpravou.



## 6) BRZDY

- brzdové kotouče, třmeny a brzdové válce včetně jejich držáků musí být použity od firmy RSK TRADE s.r.o.
- vedení brzdové kapaliny je libovolné s podmínkou, že splňuje podmínky článku 253-3.1 a 3.2 přílohy J MSŘ FIA
- musí být brzděna všechna čtyři kola za pomoci dvouokruhového systému, ovládaného jedním pedálem. V případě, že v některém bodě okruhu dojde k úniku kapaliny nebo k poruše převodu brzdného účinku, musí pedál dále ovládat alespoň dvě kola
- pedálová soustava je libovolná (mimo brzdových válců)
- ruční (parkovací) brzda je zakázána
- brzdové destičky jsou libovolné
- omezovač brzdného tlaku na zadní nápravu je povolen

## 7) KOLA A PNEUMATIKY

**7.1 Ráfky a pneumatiky jsou dodávány pouze firmou RSK TRADE s.r.o. a jsou označeny.**

**7.2 Ráfky:** lze použít pouze zn. BRAID

- přední o rozměru 5" x 10"
- zadní o rozměru 8" x 10"

**7.3 Pneumatiky:** lze použít pouze zn. Goldspeed

- přední MXF 20/6/10 modré  
FT/CR 165/70/10 modré
- zadní MX 20/11/10 žluté  
FT/CR 225/40/10 modré

Jakékoli chemické nebo tepelné ošetření pneumatik je zakázáno.

Prořezávání pneumatik je zakázáno.

**7.4 Duše:** duše do pneumatik jsou povoleny.



## 8) PODVOZEK

Podvozek (šasi) musí být použito pouze od výrobce RSK TRADE s.r.o. Šasi je od výrobce vybaveno boční ochranou proti najetí. Boční ochrana pro kapotáž EVO existuje ve 2 variantách viz foto v Technopise  
Nejsou povoleny žádné úpravy.

## 9) KAROSERIE

### 9.1 Díly karoserie:

- musí být použity pouze od firmy RSK TRADE s.r.o..  
Typ karoserií viz foto technopis: typ **č. 1** , typ **č. 2** a typ **EVO** str. 20,21
- na kapotáži nejsou povoleny žádné jiné úpravy ani doplňky
- všechna vozidla musí být vybavena bočními nádech (viz technický popis)
- otvory mohou být doplněny mřížkou (při čelním pohledu) proti kamení
- za nepříznivého počasí (určí promotér) zda je možno doplnit karoserii plastovými doplňky, které zamezují hromadění nečistot.
- na karoserii mohou být doplňky pouze od firmy RSK TRADE s.r.o.
- palubní deska EVO může být použita ve všech typech karoserie
- **boční kapotáž může být v přední části zakryta viz foto Technopis.**
- **motor je možné z boku ochránit plastem proti kamenům viz foto Technopis.**
- zadní ochrana rámu je libovolná za těchto předpokladů: bude vyrobena z plechu z lehkých slitin o max. síle 3 mm, připevněna min 4 šrouby M8 o pevnosti 8.8, nebude přesahovat rám a nebude mít ostré hrany

### 9.2 Blatníky:

jsou libovolné za dodržení níže uvedených podmínek:

- musí být pevně uchyceny
- musí překrývat kola tak, aby nejméně na jedné třetině obvodu účinně kryly celou šířku pneumatiky a musí přitom sahat nejméně 30 mm pod osu zadních kol
- nesmí mít žádné otvory ani ostré hrany



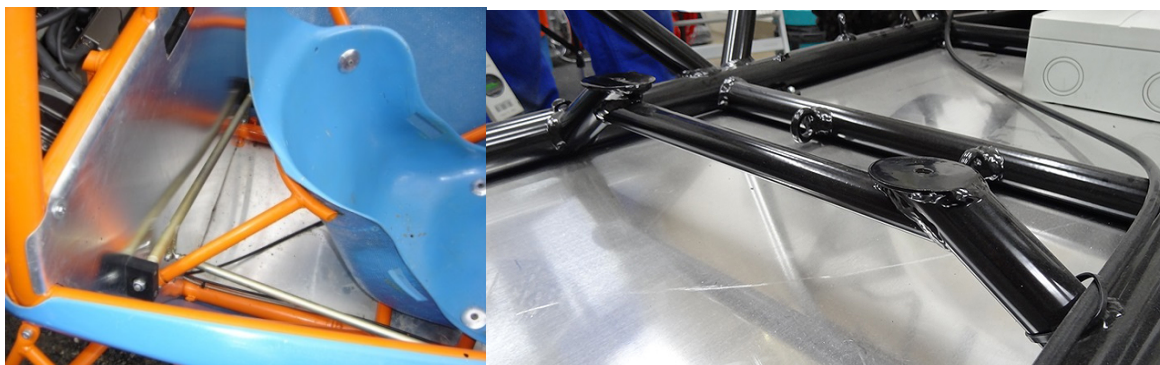
### 9.3 Tažný bod (oko):

- vpředu i vzadu musí být označen výraznou (červenou, oranžovou nebo žlutou) barvou.

## 10) PROSTOR PRO POSÁDKU

Žádný prvek prostoru pro posádku nesmí mít vyčnívající nebo ostré části a hrany.

### 10.1 Sedadlo:



Sedadlo musí být dostatečně pevné a nesmí jevit jakékoliv známky poškození. Nedílnou součástí sedadla musí být opěrka hlavy.

Na uchycení a umístění se klade velký důraz z důvodu bezpečnosti.

Zadní vzpěry sedačky musí být z trubky o min. rozměrech  $\text{Ø}22 \times 2$  mm. Vzpěry musí být mezi sebou propojeny trubkou o min. rozměrech  $\text{Ø}20 \times 1,5$  mm, která bude horizontálně kopírovat sedadlo min. v 80% šíře sedadla. Držáky vzpěr nesmí být nijak narušeny ani odlehčeny. Upevnění sedadla (skořepiny) musí být provedeno pěti pevnostními šrouby M8 a podložkami o průměru 50 x 5 mm.

Spodní držáky sedačky musí být spojeny trubkou  $\text{Ø}22 \times 2$  mm z materiálu

25CrMo4 viz. foto. Sedadlo může být homologované. Na sedadle mohou být použity materiály karbon, kevral nebo uhlík jen v případě, že výrobce daný typ sedačky nevyrobí bez těchto materiálů. Úchyty a přidělení sedadla budou vždy podle čl. 253/16 přílohy J a budou vždy písemně konzultovány s firmou RSK TRADE s.r.o. . Příprava v rámu na homologované sedadlo musí být vždy od firmy RSK TRADE s.r.o. . Vrchol přilby jezdce musí být nejméně 70 mm pod přímkou, která vede z vrcholu zadního oblouku k vrcholu předního oblouku.

Měřeno: jezdec v předepsané výbavě a upoután v normální poloze pro řízení.

Sedadlo musí mít tak vysokou opěrku hlavy, aby nedošlo k zaklínění přilby mezi ochrannou konstrukcí a opěrku hlavy. Obložení ochranné konstrukce okolo hlavy jezdce nemusí být homologované **FIA**.

### **10.2 Podlaha:** musí být

- uzavřená (povoleny jsou pouze níže uvedené otvory) z plechu z lehkých slitin o min. tloušťce 2 mm. Podlaha musí zakrývat celou spodní plochu prostoru pro posádku. V podlaze jsou povoleny dva otvory  $\varnothing$  30 mm pro odvod vody, které budou umístěné v zadní části prostoru pro jezdce a jeden otvor  $\varnothing$  30 mm pod transpondérem v přední části před pedálovou příčkou
- dostatečně připevněná šroubovými spoji. Ocelové držáky podlahy v prostoru jezdce musí být přivařeny a musí mít min. tloušťku 2 mm, u aut postavených od čísla rámu 50 musí mít držáky tloušťku 3 mm a jsou v počtu 15 kusů. Šrouby a matice min. M5 o min. pevnosti 8.8 (nýtování ani samořezné šrouby nejsou povoleny)

**10.3 Přední síť:** musí být kovová a zakrývat celý otvor pro čelní sklo. Velikost ok musí být v rozmezí 10x10 mm až 25x25 mm a drát, ze kterého je vyrobena, musí mít minimální průměr 2 mm. Rámeček této sítě musí být z trubky 8x1,5mm. Na síti může být připevněno v horní části plastové clonítko (proti slunci), které však nesmí bránit výhledu z vozidla a musí být maximálně 20 cm od horní hrany sítě. Clonítko může být i v dolní části (ochrana rukou), přičemž taktéž nesmí bránit výhledu z vozidla.

**10.4 Boční otvory prostoru pro posádku:** jejich ochrana musí odpovídat čl. 279A – 2.5 přílohy J MSŘ FIA. Systém uzavírání dle fotografie v technickém popisu: zajištění boční sítě ve 2 variantách. Rámeček této sítě musí být z trubky 8x1,5 mm.

**10.5 Pevný střešní panel:** tloušťka panelu min. 3mm, materiál: plech z Al slitiny, připevnění: 8mi šrouby M6, držáky střešního panelu: ocelové o min. tloušťce 3 mm. Šrouby nesmí být samořezné.

## **11) ELEKTRICKÁ VÝBAVA**

**11.1 Elektrická instalace:** je libovolná

**11.2 Záznam dat:** jakýkoliv systém záznamu dat je zakázán

**11.3 Přenos dat:** jakýkoliv systém přenosu dat (včetně hlasové komunikace) mezi vozem a/nebo jezdce a jakoukoliv osobou a/nebo zařízením je zakázán, pokud je vůz na trati. Snímání jízdy kamerou je povoleno. Její připojení a upevnění schvaluje TK. GPS napojené na řízení motoru je zakázáno.



**11.4 Baterie:** musí být

- vždy namontována a v provozu (funkční) tak, aby bylo možné v každém okamžiku soutěže nastartovat motor.
- řádně upevněna kovovým třmenem a dvěma šrouby min. M8 a v souladu s čl. 253 př. J MSŘ FIA
- opatřena izolovanými póly

Umístění baterie je dáno výrobcem RSK TRADE s.r.o. foto viz. Technopis

Je zakázáno použití vnějších zdrojů ke spouštění motoru před startem do nebo během závodu.

**11.5 Otáčkoměr:**

- je zakázán (je povoleno pouze jedno kontrolní světlo, které signalizuje otáčky). Světlo může být diodové (LED) jedné barvy, přičemž se všechny diody musí rozsvítit současně.

**11.6 Omezovač otáček:**

- nesmí být ovládán jezdcem na startu anebo během jízdy
- omezování otáček motoru je povoleno pouze v maximálních otáčkách motoru nikoliv v průběhu.

**11.7 Osvětlení:**

-každý vůz musí být vybaven třemi červenými koncovými světly dle normy ECE. Každé světlo musí mít minimální světelnou plochu 60 cm<sup>2</sup> a žárovku o výkonu minimálně 21 W. Prostřední koncové světlo musí při zapnutém zapalování permanentně svítit. Obě vnější světla musí fungovat jako světla brzdová a musí být uspořádána symetricky k podélné ose vozidla a paralelně k příčné ose vozidla. **Brzdová světla mohou být LED o průměru min. 50 mm s vysokou svítivostí.** Alternativně jsou k výše uvedeným mlhovým koncovým světlům povolena červená, minimálně 9-ti diodami s vysokou svítivostí osazená světla (LED), se světelnou plochou min. 50 cm<sup>2</sup> nebo světla homologovaná FIA.

**11.8 Řídicí jednotka:** zakázané funkce nesmí být zapojeny.

- v zásuvce jednotky nesmí být zapojeny piny č. 7, 8, 25
- v jednotce Ignitech 2012 nesmí být použita lambda sonda, nesmí být zapojeno ovládání map a nesmí být zapojeny jiné piny a zásuvky než v jednotce Ignitech 2007. Mapa 1 musí být vždy zcela shodná s mapou 2 anebo musí obsahovat samé nuly.
- v programu jednotky musí být startovací omezovač nastaven na 18000 otáček

**11.9 Kontrola trakce:** jakákoliv kontrola trakce je výslovně zakázána (i pasivní)





**11.10** Každé vozidlo bude vybaveno konektorem série 6,3 mm lance (samec viz foto Technopis) se stálým napájením 12V na horním kontaktu bude zapojen +. Tento konektor bude umístěn pod přístrojovou deskou.

**11.11** Jiná elektrická zařízení nebo přístroje jsou výslovně zakázány

**11.12** Relé musí být mechanické a musí být ovládáno povely z řídicí jednotky. Pojistky musí být také pouze mechanického typu.

## **12) PALIVOVÝ SYSTÉM**

### **12.1 Palivová nádrž:**

- je dodávána výhradně výrobcem RSK TRADE s.r.o. včetně ochranného krytu a zpětného ventilu (karoserie Typ EVO nemusí být vybavena horním ochranným krytem)
- odvětrání nádrže musí být vyvedeno pod podlahu vozu
- pod nádrží nesmí být umístěny výfuky
- je-li vzdálenost palivové nádrže od hlavy motoru a výfukového potrubí kratší než 400 mm, musí být nádrž oddělena nehořlavou přepážkou
- nádrž musí být řádně připevněna viz foto Technopis: uchycení nádrže č. 1,2,3

**12.2 Vedení paliva:** nesmí vykazovat žádné známky provizoria, platí čl. 253-3.1 a 3.2 př. J MSŘ FIA.

### **12.3 Palivové čerpadlo:**

- je libovolné co do typu, tak i počtu. Musí fungovat pouze tehdy, jestliže běží motor - s výjimkou startování.

## **13) BEZPEČNOSTNÍ VÝBAVA**

### **13.1 Hlavní odpojovač:**

- musí přerušit všechny elektrické obvody (baterie, alternátor, zapalování ...) a musí také zastavit motor.

Tento odpojovač musí být v nejiskřivém provedení a musí být možné ho ovládat zvenčí i zevnitř vozu.

Vnější ovládání musí být jasně označeno červeným bleskem v modrém trojúhelníku s bílým lemem se základnou min. 12 cm.

### **13.2 Výhled vzad:**

- musí být zajištěn dvěma libovolnými vnějšími zpětnými zrcátky (na každé straně vozu jedno) o minimální odrazové ploše 75 cm<sup>2</sup> každé.



### **13.3 Bezpečnostní pásy:**

- musí být homologované FIA dle standardu 8853/98 (5 nebo 6bodové) s otočným uzávěrem a s odpovídající platností (životností). Pás, který bude vykazovat zjevné poškození, nebude možné použít.

### **13.4 Bezpečnostní přepážka:**

- mezi prostorem pro jezdce a motorovým prostorem musí být kovová uzavřená dělicí stěna, která musí sahat od podlahy až ke střeše vozu. V celé šířce prostoru pro jezdce musí být rovná, umístěná v ose zadního oblouku a výfuk se jí nesmí dotýkat. Tloušťka materiálu min. 0,8 mm.
- v přepážce mohou být pouze otvory pro bezpečnostní pásy, lanka akcelérátoru a spojky, případně elektroinstalaci. Tento otvor je specifikován viz foto v Technopisu.

## **14) STARTOVNÍ ČÍSLA A REKLAMY**

### **14.1 Startovní čísla:**

- jsou povinná v tomto provedení:
  - 1x střešní číslo (číslice 130 mm vysoké, 30 mm silná čára),
  - 2x boční číslo (na každé straně vozu jedno) s číslicemi o výšce 200 mm a šířkou čáry 40 mm. Číslice musí být černé na bílém podkladě, jasně zřetelné a umístěné na boční ochraně (viz foto v Technopisu).



## 14.2 Reklama – použití reklam určuje společnost RSK TRADE s.r.o..



Modře označená plocha je místo vyhrazené pro reklamu promotéra.

## 15) PALIVO

Jediné možné palivo je benzín „Verva 100“ od společnosti Benzina a.s. Jako okysličovadlo smí být s palivem míchán pouze vzduch.

Technický komisař může kdykoli odebrat vzorek paliva pro případný rozbor. Pro platný odběr vzorku musí být zajištěno, že v každém okamžiku soutěže (tzn. i po skončení tréninku anebo rozjížděky) budou k dispozici minimálně 3 litry paliva v nádrži. Protest proti výsledku rozboru paliva není přípustný.

**Chlazení paliva je zakázáno.**

**Jakékoliv přísady do paliva jsou zakázány.**



## 16) BEZPEČNOSTNÍ VÝBAVA JEZDCE

### **Přilba:**

- může být použita ochranná přilba s homologací EHK 022, s označením E1 – 21a E27. Přilby s homologací FIA jsou důrazně doporučeny. Pokud nebude přilba vybavena ochranným hledím, musí jezdec používat brýle k ochraně očí.

### **Nehořlavý oděv:**

- musí být použita kombinéza dle FIA standardu 8856-2000, dále pak nehořlavé dlouhé spodní prádlo, kukla, ponožky, boty a rukavice odpovídající normě ISO 6940 nebo standardu FIA 8856-2000.
- Od roku 2017 musí být kompletně použit nehořlavý oděv dle FIA standardu 8856-2000

### **Ochranný límec:**

- musí být použit ochranný límec na krční páteř.

### **Ochranné pásy – přidržovače rukou s homologací FIA:**

- zamezující pohybu paží jezdce mimo kokpit při havárii jsou důrazně doporučeny.

## 17) VÝKLAD PŘEDPISŮ

V případě nejasností ve výkladu předpisů rozhoduje HTK ve spolupráci s firmou RSK TRADE s.r.o.

